

Minden cikk benyújtása előtt kérjük alaposan olvassák át a Gazdaság és Pénzügy Etikai, valamint Publikálási és lektorálási szabályzatait, melyek megtalálhatók a honlapon. <http://www.bankszovetseg.hu/gazdasag-es-penzugy-g-e-p.cshhtml?lang=hun>.

**A tanulmányok benyújtásával a szerzők kötelezettséget vállalnak az Etikai szabályzatban foglaltak betartására!**

Kérjük szerzőinket, hogy kézirateik leadásakor a vegyék figyelembe a következő útmutatásokat!  
A cikkeket, tanulmányokat **magyar** és **angol** nyelven is lehet adni!

Tájékoztatjuk szerzőinket arról, hogy a szerkesztőségbe elküldött cikkeket névtelenül, a személyükre vonatkozó információ nélkül kiadjuk lektorálásra (vaklektorálás) két független szakértőnek, s csak akkor fogadjuk be a cikket, ha a lektorok a publikáció megjelenését támogatják.

Tájékoztatjuk szerzőinket, hogy 2019-től kezdődően a Szerkesztőség rögzíti a publikált cikkeket a Magyar Tudományos Akadémia MTMT adatbázisában, s az MTMT-ben azonosított szerzőknél a REAL repozitóriumban is.

Kiadványunkban a **cikkek** átlagos **hossza** 1 ív (kb. 40 000 leütés szóközzel), ettől ötven százaléknál nagyobb arányban ne térjenek el. (A leütések számát a szövegszerkesztő programokban ellenőrizni lehet.)

Szerzőink ügyeljenek tanulmányuk szerkezetére.

Kérjük a szerzőinket, hogy a címhez kapcsolt lábjegyzetben tüntessék fel, hogy **milyen minőségben** írták a cikket.

*Például előfordulhat, hogy a szerző nem a főállásával összefüggésben kívánja a cikket publikálni.*

Minden cikk egyedi **DOI** (Digital Object Identifier) azonosítót kap. Külön DOI-azonosítója van a magyar és az angol nyelvű cikknek. A DOI-azonosító lehetővé teszi, hogy a cikk bekerüljön a [CrossRef](#) adatbázisába, és ezzel a cikk olvasottsága és hivatkozása jelentősen növekedjen.

*A DOI (Digital Object Identifier) online tartalmak azonosítására szolgál. Segítségével akkor is megtalálható a keresett tartalom az interneten, ha az nem az eredeti megjelenési helyen található, vagyis megváltozott az URL. Ehhez a tartalmat azonosító DOI-t, az URL-t és a metaadatokat egy központi adatbázisban regisztrálják.*

További információk: <https://www.crossref.org/>

A DOI-azonosító használata egy az ún. cross-linking kötelezettséggel is jár. Ezt azt jelenti, hogy az **irodalomjegyzékben fel kell tüntetni minden olyan forrás DOI-azonosítóját** (az elektronikus változatban linkként), amelynek van DOI-azonosítója és szintén a CrossRefnél regisztrált. A linkelési kötelezettség ugyan több feladatot jelent, de növeli a cikk láthatóságát, hiszen ez a kötelezettség minden CrossRef-tagra vonatkozik. A DOI-ból úgy képezhető kattintható link, hogy elé írjuk: <https://doi.org/>.

*Az alábbi linkeken lehet ellenőrizni, hogy egy forrás rendelkezik-e DOI-azonosítóval:*

<http://search.crossref.org/> (nagyon egyszerű, egyszócs kereső);

## SZERZŐI ÚTMUTATÓ

<http://www.crossref.org/questquery/> pontosabb találatokat eredményező kereső, lehet pl. szerzőre, címre keresni);

<https://doi.crossref.org/simpleTextQuery> (ingyenes regisztrációt követően, havi korlát mellett igénybe vehető szabadszavas kereső, akár az egész irodalomjegyzék bemásolható egy keresésbe).

A fentiek értelmében kérjük szerzőinket, hogy az irodalomjegyzékben mindenkor tüntessék fel a forrás DOI-azonosítóját link formájában, ha van ilyen!

A cikkek minden esetben körülbelül maximum 800 karakter hosszú tartalmi összefoglalóval kezdődnek.

Az összefoglalóhoz kapcsolódó lábjegyzet tartalmazza a tanulmány elkészítésével kapcsolatos információkat és a köszönetnyilvánításokat.

Az összefoglaló után tüntessék fel a JEL-kódokat és a kulcsszavakat.

*A JEL osztályozási rendszert a Journal of Economic Literature (JEL) dolgozta ki, hogy a segítségével a közgazdaság-tudomány szerteágazó területeiről szóló publikációkat, tudományos munkákat egységes rendszerbe lehessen besorolni. Használata nemcsak a kutatás, illetve a cikk elkészítése szempontjából hasznos, hanem a későbbi hivatkozások számát is növeli. Kérjük, forduljanak segítségért az American Economic Association (AEA) összefoglaló listájához, amelyben mind a JEL-kódok, mind a kulcsszavak megtalálhatók angolul:*

<https://www.aeaweb.org/jel/guide/jel.php>

A főszöveg legyen jól strukturált, a tagolás során a **fejezetek** kialakításakor maximum 3 szintet használjanak. Amennyiben lehetséges, a fejezetcímeknél, illetve alcímeknél ne használják a Word címsorait, a főszöveggel megegyező méretű és típusú betűvel írják be. A nagyobb szövegtömbök kisebb egységeit arab számos tagolással kérnénk olyan módon, hogy a számok egymástól ponttal elválasztott sora jelzi az egységeket. Tehát: az első szövegtömb száma 1., első nagyobb alegysége 1.1., az ezen belüli, további alegységek 1.1.1., 1.1.2. stb. A következő szövegtömb száma 2., első alegysége 2.1., az ezen belüli, további alegységek 2.1.1., 2.1.2. stb.

A cikkeket lehetőség szerint Word-dokumentumban (és nem Open Office-ban) várjuk, írása során kérjük a Times New Roman **betűtípus** 12-es **betűméret** használatát. Szerzőink lehetőség szerint csak annyira formázzák meg a cikket, amennyi a cikk szerkesztői olvasásához szükséges. A kurziválás (dőlt betű), illetve fettelés (vastagított betű) feltüntetése fontos, mivel az a szerző hangsúlyait fejezi ki. Aláhúzott szöveget a folyóiratban nem közlünk. Különösképpen kerüljék a kézi oldal- és szakasztöréseket, üres sorok beütését, hogy a folytatás a következő oldalra kerüljön, mert ezek más gépen úgymint máshová esnek majd. A lábjegyzeteket ne kézzel, hanem a Word erre rendszeresített parancsával készítsék el. Végjegyzet ne szerepeljen a kéziratban. A szerkesztőségben adjuk meg a cikk végleges formáját.

A tanulmány végén adják meg a **hivatkozási listát** (irodalomjegyzéket) a szerző(k) teljes nevével (külföldiek esetében elég a keresztnév monogramja) kiskapitális betűtípussal, utána a főszöveggel megegyező betűtípussal a megjelenés évszáma, a mű pontos címe, kiadója, kiadási helye, illetve a folyóirat pontos címe, évszáma, kötetszáma, megjelenés hónapja, oldalszáma.

A szövegben elegendő a vezetéknevével és zárójeles évszámmal – pl. Berlinger–Walter (2013) – hivatkozni. Szó szerinti hivatkozás esetében a pontos oldalszám feltüntetése elengedhetetlen.

## SZERZŐI ÚTMUTATÓ

Internetes hivatkozásnál tüntessék fel a letöltés dátumát is (az oldalak változnak, a pontosságához tartozik, ha tudjuk, hogy a szerző mikor olvasta el a hivatkozott irodalmat).

A **táblázatokat** folyamatosan számozzák végig a cikk során (a sorszámok az új alfejezetekben, alpontban nem kezdődnek újra). Mindegyik táblázatnak címet kell adni, és a bennük szereplő mennyiségi értékek mértékegységét fel kell tüntetni. A táblázatokat táblázatszerkesztővel (lehetőség szerint Excel-táblázatban készítsék el), különben újra be kell gépelnünk, ami hibalehetőséget rejt magában).

**Az ábrák esetében vegyék figyelembe, hogy a Gazdaság és Pénzügy fekete-fehérben jelenik meg.**

A színes vonalak és grafikonok a tördelés után egyszínű szürkék és feketék lesznek, ami nagyban akadályozza értelmezésüket, ezért lehetőség szerint szaggatott, pontozott stb. vonalakat rajzoljanak. A hasáb- vagy körgrafikonokat is érdemes sávokkal, pöttyökkel, tehát fekete-fehérben is látható grafikai megoldásokkal szerkeszteni. Az ábráknak minden esetben van címük, és folyamatosan be kell őket számozni (a számozás az új alfejezetekben, alpontokban nem kezdődik újra). Az ábrához tartozó megjegyzéseket és az ábra forrását közvetlenül az ábra alatt kell feltüntetni. Kérjük, Excel v. egyéb (pdf, Power Point stb.) formátumban mellékeljék a cikkhez, a szövegbe illesztett Word-képeket korrigálni nem lehet, és a nyomda sem tud mit kezdeni velük.

A **képleteket** természetesen képletszerkesztőben készítik, de kérjük, hogy amit lehet, a szövegbeli hivatkozások esetében ne képletszerkesztővel illesszenek be a tanulmányba (pl. *m*–1 sima dőlt betűs szöveggént is beszerkeszthető). A képleteket a jobb oldalon zárójelben folyamatosan számozzák (tehát az egyes alfejezetekben ne kezdődjön újra a számozás).

**Megkérjük szerzőinket, hogy a cikk végére írjanak rövid önéletrajzot maximum 300 karakter hosszúsággal, és adják meg azt az e-mail címet, amely a folyóiratban megjelenhet.**

Felhívjuk figyelmüket a vírusellenőrzés fontosságára, mert egy-egy vírus pusztítása a kiadvány megjelenését is megakadályozhatja.

A szerzők a nyelvi-stilisztikai korrektúra után visszakapják a cikküket jóváhagyásra. Kérjük, minél hamarabb nézzék át és küldjék vissza.

Ha a cikk leadása után bármilyen módosítási kívánságuk van, a tartalmi kérdésekben forduljanak Marsi Erikához ([emarsi@bankarkepzo.hu](mailto:emarsi@bankarkepzo.hu)), a formai változtatásokkal (pl. lábjegyzetek beszúrása, köszönetmondás, függelék csatolása stb.) keressék Király Katalint ([katalin15@gmail.com](mailto:katalin15@gmail.com)).

## Minták

## Hivatkozások:

- ANDOR GYÖRGY–ORMOS MIHÁLY–SZABÓ BALÁZS (1999): Return Predictability in the Hungarian Capital Market. *Periodica Politechnica*, 7(1), 29–45. p.
- FAMA, EUGENE F. (1970): Efficient Capital Markets: A Review of Theory and Empirical Work. *Journal of Finance*, 25(2) No. 5, 383–417. p.
- BERLINGER EDINA–WALTER GYÖRGY (2013): Unortodox javaslat a devizahitelek rendezésére. *Hitelintézeti Szemle*, 12. évf. 6. sz. 469–494. o.
- KIRÁLY JÚLIA –BANAI ÁDÁM (2011): A „flow” és a „stock” árnyalatai (gazdasági esszé a devizahitelezés kapcsán). In MURAKÖZY LÁSZLÓ (szerk.): *Feldobott kő? Tények és tendenciák a 21. században*. Budapest, Akadémiai Kiadó.
- MILLER, DAVID [ed]. (1987): *The Blackwell Encyclopaedia of Political Thought*. Oxford, Blackwell.

## Táblázatok:

**5. táblázat Tudományos fokozattal rendelkezők száma a kutató-fejlesztő intézetekben és a felsőoktatási kutatóhelyeken**

	Kutató-fejlesztő intézet		Felsőoktatási kutatóhely		Együtt
MTA tagja	74	32,6%	153	67,4%	227
Tudomány doktora	337	25,9%	962	74,1%	1299
Együtt	411	26,9%	1115	73,1%	1526
Tud. Kandidátusa	980	22,7%	3335	77,3%	4315
Összesen	1391	23,8%	4450	76,2%	5841

Forrás: Kozák Imre (1993): Magyar tudományosság: főváros, vidék. *Magyar Tudomány*, 1993/3.

## Képletek:

$$r_{it} = \alpha_i + \beta_{1,i} r_{m,jt} + \beta_{2,i} [r_{US,t} + e_{jt}] + \varepsilon_{it}, \quad (1)$$

## Fejezetek:

## 1. FEJEZET

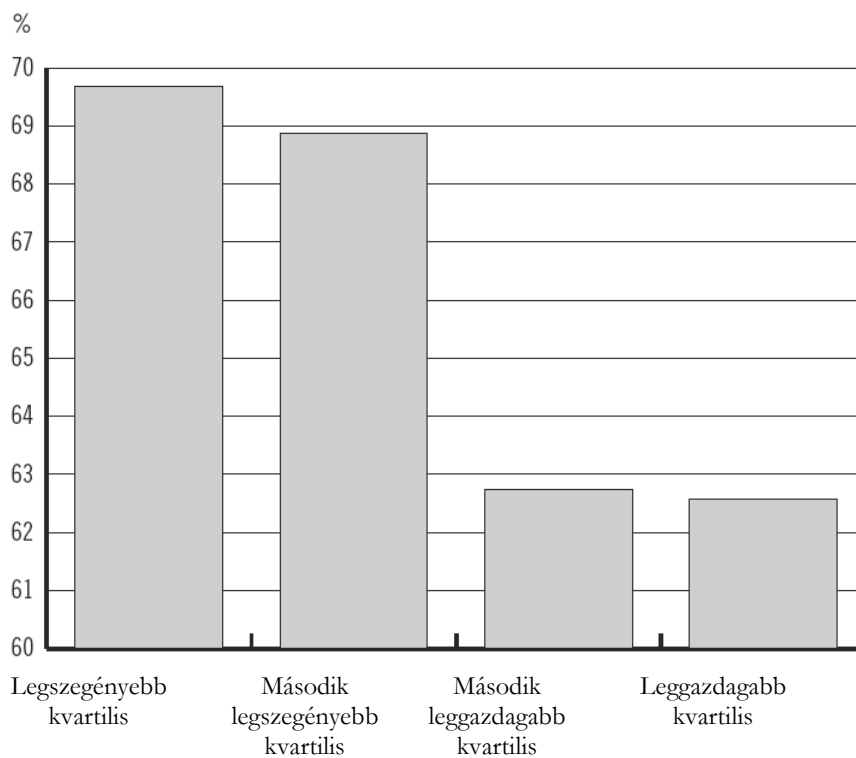
## 1.1. Alfejezet

## 1.1.1. Al-alfejezet

Ábrák:

**1. ábra**

Hozamok együttmozgásának nagysága az egy főre jutó GDP függvényében



Forrás: Mørck-Yeung (2002)

Budapest, 2020. február

a Gazdaság és Pénzügy szerkesztősége